



СПО  
“Юпитер-МАНР”

**ООО Элеста**

Руководство по установке

---

## Оглавление

Общие сведения

Состав архива

Установка

Первый запуск СПО

Ограниченный режим

## Общие сведения

Специальное Программное Обеспечение «Юпитер-МАВР» (далее «СПО») поставляется в виде архива, который содержит исполняемый установочный файл СПО, установочные файлы дополнительного программного обеспечения, необходимого для работы СПО, документацию оператора.

СПО предназначено для работы мобильных аудио-видеорегистраторов «Юпитер-7412».

СПО должно устанавливаться на операционную систему Windows 10 x64. Для установки требуется не менее 1024 Мб свободного места на диске C:\.

Пользовательский интерфейс СПО функционирует под управлением основанного на WebKit браузере, например Google Chrome, Яндекс браузер, Microsoft Edge.

**ВАЖНО!** Для работы СПО требуется приобретение лицензионного ключа. Лицензионный ключ формируется для того компьютера, на который устанавливается СПО. Для формирования ключа необходимо сформировать запрос в отдел Технической поддержки ООО «Элеста» (<http://jupiter8.ru/helpdesk/>), с указанием адреса электронной почты покупателя и MAC адреса сетевой карты компьютера.

## Состав архива

Архив содержит установочные файлы, для отдельной установки:

- Java Development Kit 8;
- БД PostgreSQL 9.6;
- драйвер AmbaUSB, необходимый для работы видеорегистраторов;
- СПО
- дополнительно, архив с пакетом ffmpeg.

В процессе установки на ПК:

- будет развернута чистая база данных сорсам на сервере PostgreSQL.
- будет установлено СПО в виде службы.

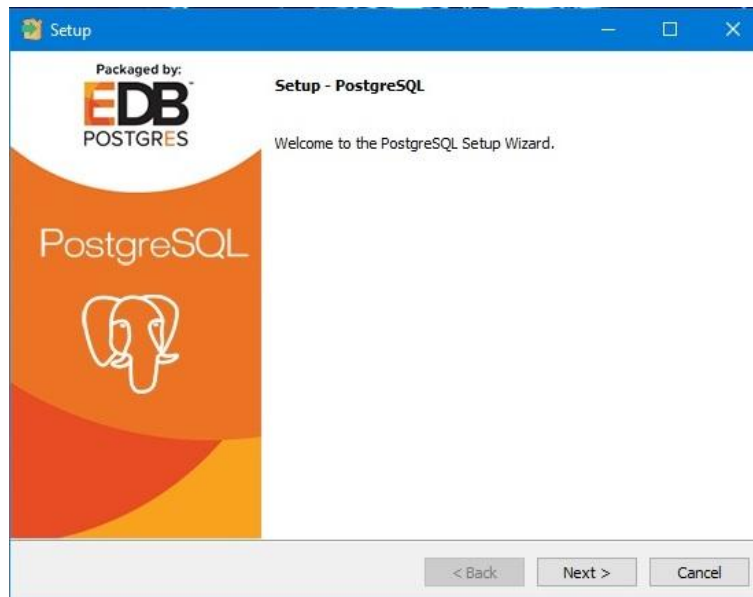
После установки на рабочий стол будет вынесен ярлык для доступа к СПО.

## Установка

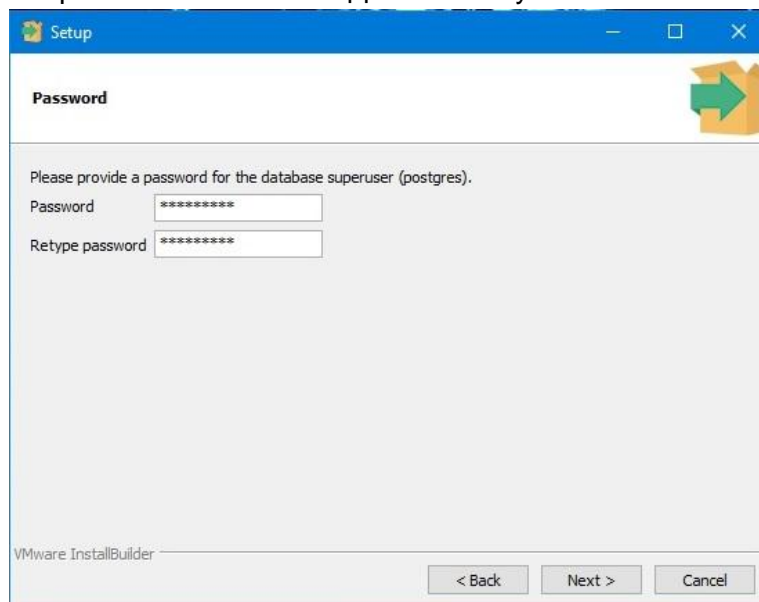
Распаковать архив СПО в корневой каталог локального диска.

3.1 Для установки Java Development Kit 8, запустить установочный файл `jdk-8u202-windows-x64.exe`.

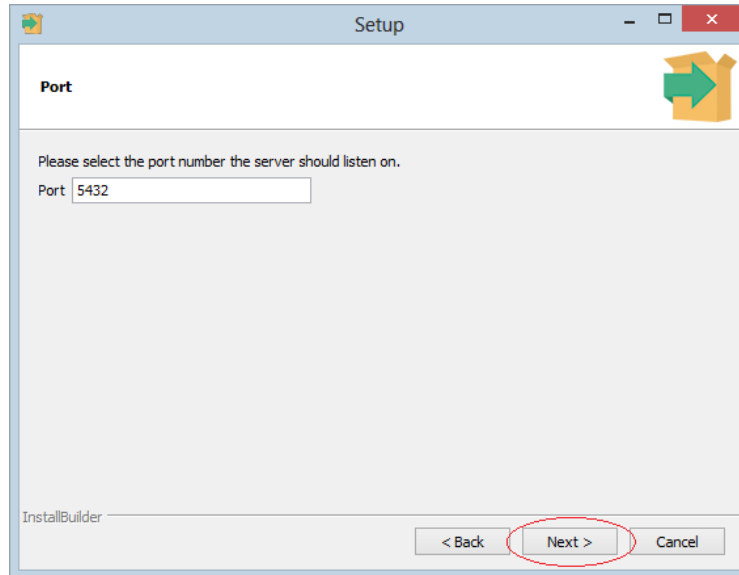
3.2 Для установки базы данных PostgreSQL 9.6, запустить установочный файл postgresql-9.6.18-1-windows-x64.exe:



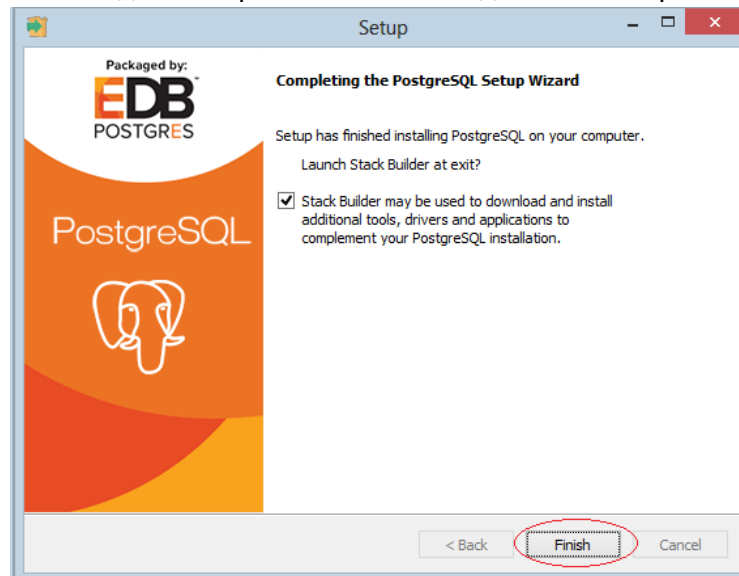
Установить пароль пользователя БД - masterkey:



Значение порта для подключения к БД оставить без изменений:

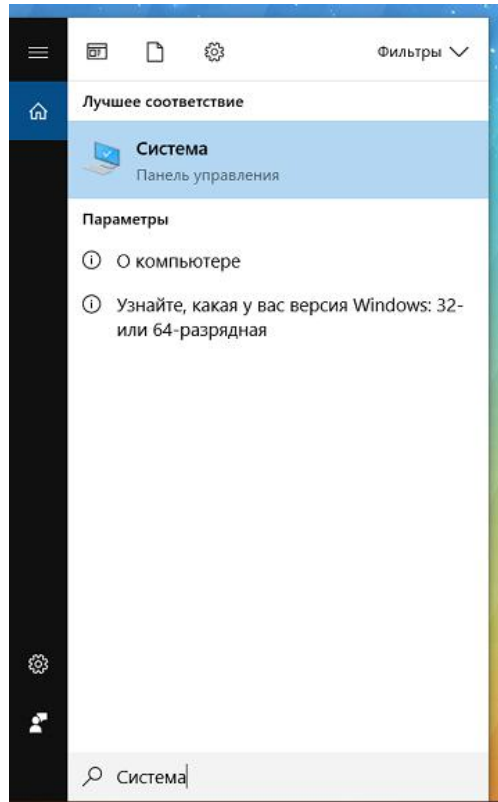


В конце установки, для завершения, снять выделение с параметра Stack Builder:

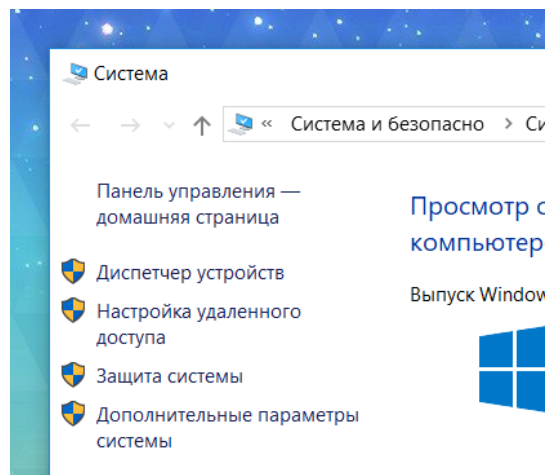


После установки БД PostgreSQL, необходимо указать путь к папке с БД, в системной переменной окружения PATH, содержащей список директорий, в которых ОС будет искать исполняемые файлы.

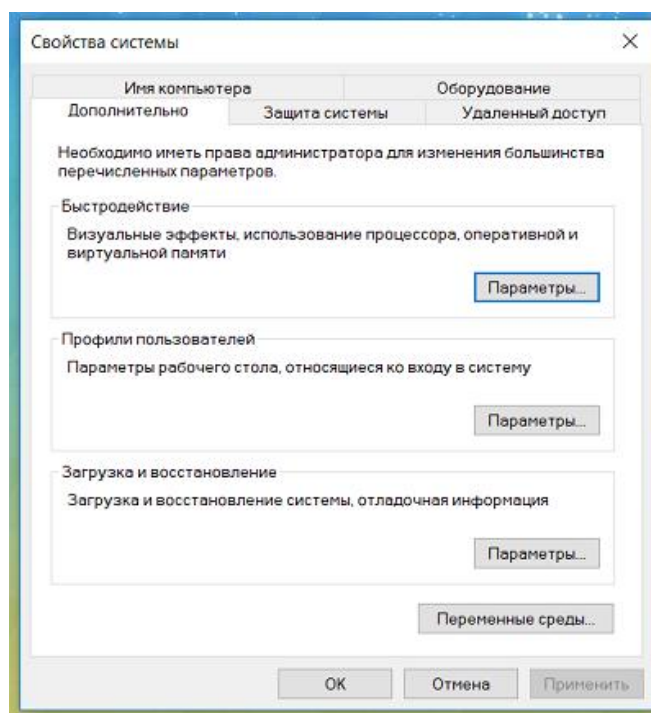
Открыть пункт меню ОС Windows - «**Система**»:



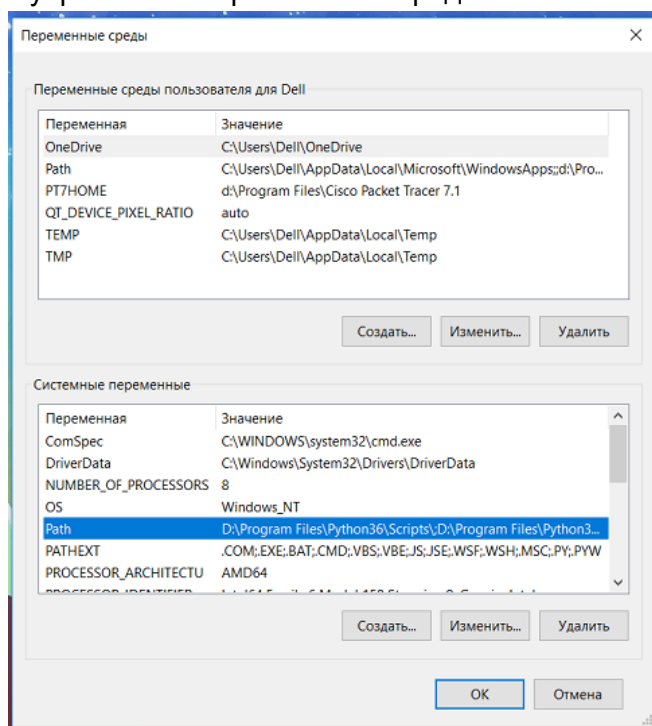
В открывшемся окне выбрать пункт меню «**Дополнительные параметры системы**»:



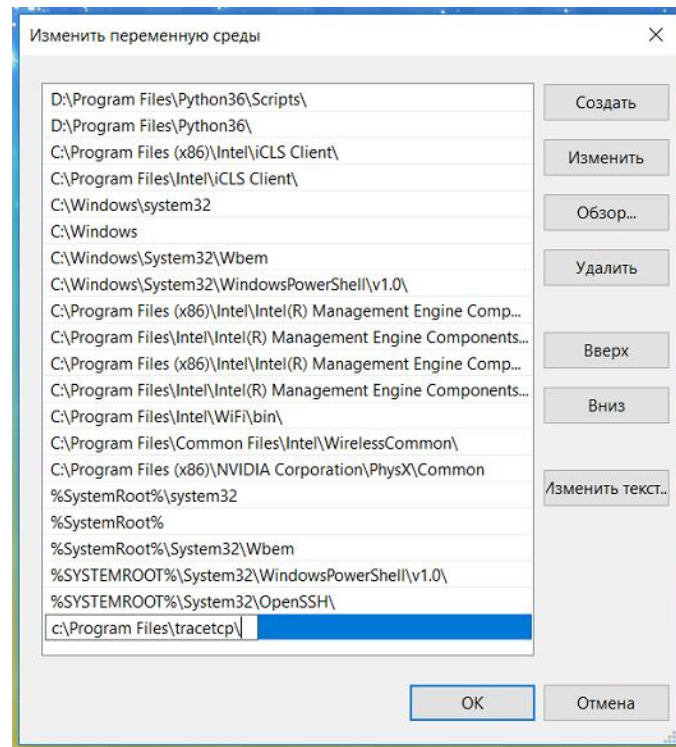
В окне «**Свойства системы**», нажать в нижнем правом углу кнопку «**Переменные среды...**»:



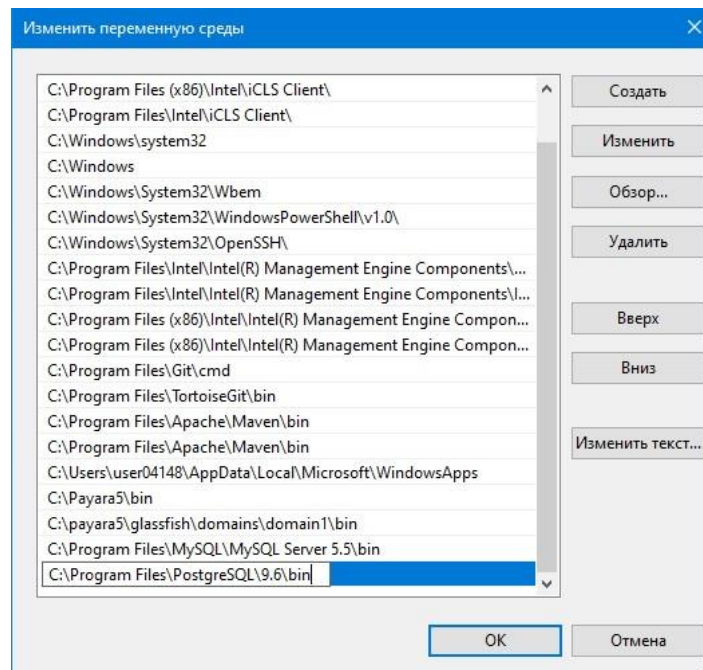
Откроется окно управления переменными средами в Windows 10:



**Необходимо изменить переменную PATH**, которая находится в разделе «**Системные переменные**», нажимать на нее два раза.



Появится **окно для редактирования значений переменной PATH**, чтобы добавить новое значение, нажать кнопку **«Создать»**. Добавить путь к исполняемому файлу БД PostgreSQL:





Подтвердить **добавление нового значения в переменную PATH** нажатием кнопки «**Ок**» и закрыть все остальные окна.

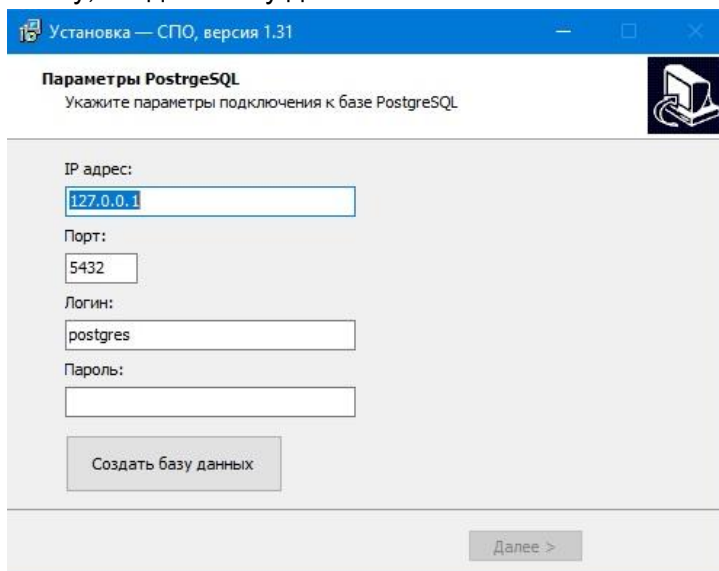
Для применения изменений системной переменной окружения, выполнить перезапуск ОС Windows.

3.3 Для установки драйвера USB подключения видеорегистратора, запустить установочный файл AmbaUSB-win64-Qt5-Win7-4.0.6-Setup.exe.

3.4 Распаковать в папку Program Files, архив ffmpeg.zip. После распаковки, необходимо указать путь к папке C:\Program Files\ffmpeg\bin, в системной переменной окружения PATH, содержащей список директорий, в которых ОС будет искать исполняемые файлы.

3.5 Для установки СПО, запустить установочный файл spro\_1.xx.exe (где 1.xx - текущая версия СПО).

В процессе установки, указать пароль пользователя, для подключения к БД PostgreSQL - masterkey, создать базу данных:



The screenshot shows a window titled "Установка — СПО, версия 1.31" with a sub-header "Параметры PostgreSQL". Below the sub-header is the instruction "Укажите параметры подключения к базе PostgreSQL". The form contains the following fields: "IP адрес:" with the value "127.0.0.1", "Порт:" with the value "5432", "Логин:" with the value "postgres", and "Пароль:" which is currently empty. At the bottom of the form is a button labeled "Создать базу данных". A "Далее >" button is located at the bottom right of the window.

После завершения установки, для применения изменений системной переменной окружения, необходимо выполнить перезагрузку ОС Windows.

## Первый запуск СПО

После успешной установки перезагрузки операционной системы, необходимо запустить пользовательский интерфейс при помощи ярлыка «СПО» на рабочем столе. Для авторизации используются параметры по-умолчанию - логин admin и пароль admin.

Для работы СПО, необходима проверка лицензионного ключа. Выбрать пункт меню «Администрирование» -> «Лицензия». В группе параметров «Новая лицензия», выбрать на локальном диске файл лицензионного ключа, полученный от отдела Технической поддержки ООО «Элеста» (см. п. 1. Общие сведения) и нажать «Активировать лицензию».

**ВАЖНО!** При проверке информации ключа лицензирования происходит подключение к серверу лицензий ООО «Элеста», поэтому компьютер **должен иметь подключение к сети интернет**.

В случае успешной проверки лицензионного ключа, заполняются поля «Информации о лицензии», разрешается работы СПО.

Обязательно смените установленный по-умолчанию пароль для пользователя admin, так как данный пользователь имеет самые полные привилегии в системе.

При первом запуске СПО, для работы с видеорегистраторами, необходимо произвести «калибровку геометрии». Это необходимо сделать до ввода СПО в эксплуатацию. Калибровка необходима для настройки соответствия расположения физических разъемов USB, к которым будут подключаться видеорегистраторы. Подробнее с процедурой калибровки можно ознакомиться в инструкции оператора.

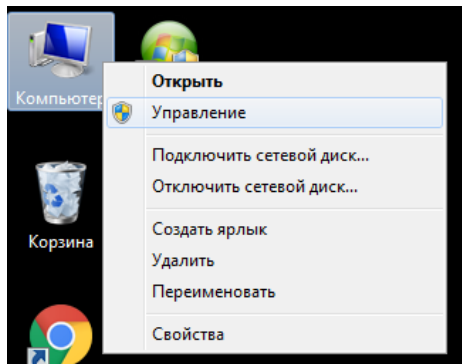
Используя экран настроек (см. руководство оператора), убедитесь, что путь, по которому расположено хранилище видеоданных существует и доступен для записи.

Используя экран пользователей (см. руководство оператора), зарегистрируйте всех необходимых сотрудников и назначьте им роли (администратор, оператор, аналитик, пользователь).

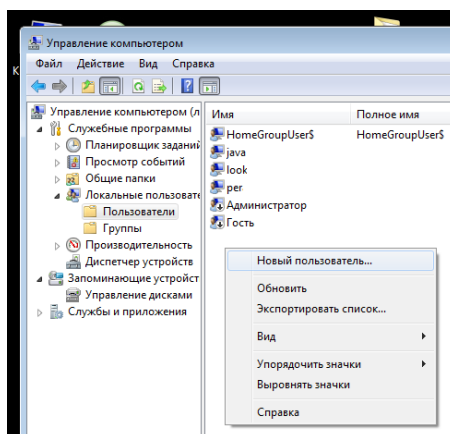
## Ограниченный режим

Ограниченный режим предназначен для запуска и работы СПО в публичном доступе. В этом режиме происходит скрывание системных диалоговых окон и всплывающих подсказок Windows, строки состояния, клавиши «Пуск», а также убирается возможность закрыть окно интерфейса СПО. Перед настройкой данного режима необходимо убедиться в успешной установке и работоспособности СПО.

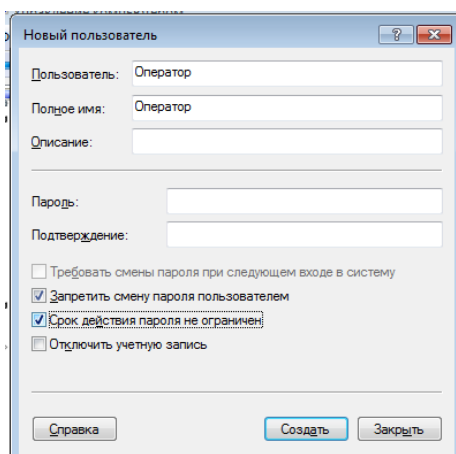
Для запуска СПО в данном режиме необходимо создать пользователя «Оператор» без прав администрирования и пароля. Щелкните правой клавишей мыши на иконке «Мой компьютер» и выберите меню «Управление»



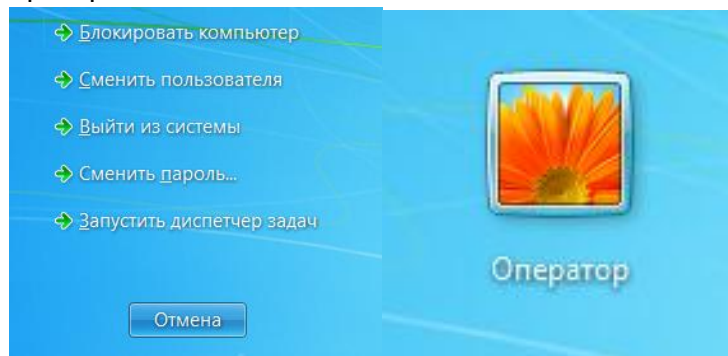
В появившемся окне, перейдите в раздел “Локальные пользователи” > “Пользователи”, щелкните правой клавишей мыши на пустом месте чуть ниже списка пользователей и выберите меню “Новый пользователь”.



В появившемся окне, укажите имя пользователя и его полное имя как “Оператор”, снимите флажок “Требовать смены пароля” и установите флажки: “Запретить смену пароля” и “Срок действия пароля не ограничен”, поля “Пароль” и “Подтверждение пароля” необходимо оставить пустыми. Затем нажмите клавишу “Создать”.



После успешного создания пользователя «Оператор», необходимо авторизоваться под этой учетной записью. Для этого нажмите на клавиатуре сочетание Ctrl-Alt-Del и выберите пункт «Выйти из системы», а затем войдите под учетной записью «Оператор».



Затем поочередно запустите следующие файлы реестра из папки: «C:\Program Files\SPO\»:

*Disable Autorun for All Drives.reg*  
*DisableNotificationBalloons.reg*  
*lockdown.reg*

**Обратите внимание!** Перед запуском файла lockdown.reg необходимо внести в него изменения, а именно: указать полный путь к установленному WebKit браузеру (например Google Chrome).

После этого перезагрузите терминал и авторизуйтесь под учетной записью «Оператор». Сразу после авторизации появится экран с информацией о запуске системы:

Запуск сервиса, пожалуйста, подождите немного...



Через несколько минут появится интерфейс СПО с диалогом авторизации, что означает готовность системы к работе:

