



Комплекс АРМ СПИ “ЮПИТЕР”

АРМ ДО
версия 6.16.x

Общее описание
(ред.2)

1. Организация связи АРМ ДПУ с АРМ ДО.

Для передачи тревожных сообщений из АРМ ДПУ (сервер) в АРМ ДО (сервер) следует настроить список рабочих мест, а также согласовать назначение портов ТСР/IP для организации связи.

Рабочие места, на которых запущены АРМ ДПУ и АРМ ДО (как серверы, так и клиенты), должны быть указаны в списке допустимых рабочих мест каждого приложения. Список допустимых рабочих мест настраивается в разделе «Настройка/Рабочие места» АРМ ДПУ и АРМ ДО.

Если на одном и том же компьютере могут запускаться программы разного назначения (сервер АРМ ДПУ, клиент АРМ ДПУ, сервер АРМ ДО, клиент АРМ ДО), то для каждого типа рабочего места должна быть создана запись с указанием имени данного компьютера и типа запускаемой программы:

- для сервера АРМ ДПУ (с подключением аппаратуры) — ДЕЖУРНАЯ
- для клиента АРМ ДПУ (без подключения аппаратуры) — ИНЖЕНЕР
- для сервера и клиента АРМ ДО — ОФИЦЕР

Если на компьютере предполагается запуск как программы АРМ ДПУ, так и АРМ ДО, то запись, содержащая имя компьютера в роли ДЕЖУРНАЯ или ИНЖЕНЕР, должна быть указана ранее чем запись в роли ОФИЦЕР

Список рабочих мест храниться в файле **arm.ini** и может быть сформирован в любой программе с последующим копированием на другие рабочие места.

Для взаимодействия с между собой рабочие места используют следующие порты:

- порт передачи данных АРМ ДПУ (по умолчанию 7000) — используется для передачи данных предоставляемых «АРМ ДПУ Сервер» другим рабочим местам («АРМ ДО Сервер», «АРМ ДО Клиент» и «АРМ ДПУ Клиент»)
- порт передачи данных АРМ ДО (по умолчанию 7000) — используется для передачи данных, предоставляемых «АРМ ДО Сервер» другим рабочим местам «АРМ ДО Клиент»
- порт передачи тревог и квитанций тревог (по умолчанию 7002) — используется для передачи тревожных сообщений от «АРМ ДПУ Сервер» в «АРМ ДО Сервер», а также квитанций тревог от «АРМ ДО Сервер» в «АРМ ДПУ Сервер».

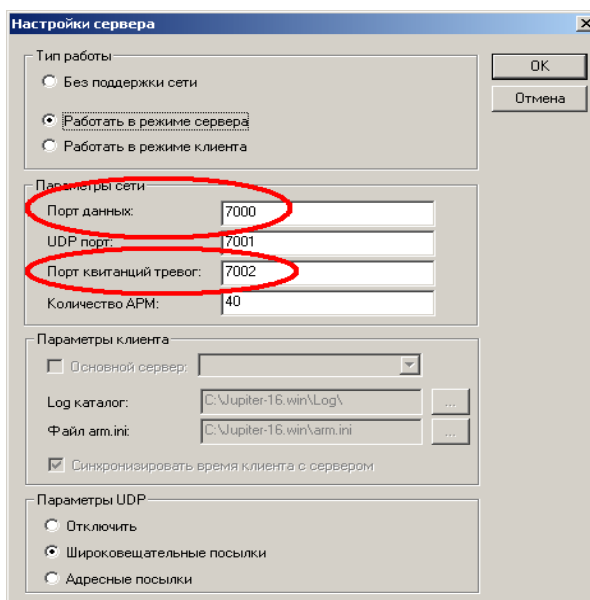
Указанные порты должны быть настроены согласовано в программах АРМ ДПУ и АРМ ДО, то есть соответствующие порты данных и передачи/квитанции тревог должны совпадать. Прочие порты должны иметь номера, отличные от них и друг от друга.

1.1 Запуск АРМ ДПУ и АРМ ДО на одном компьютере

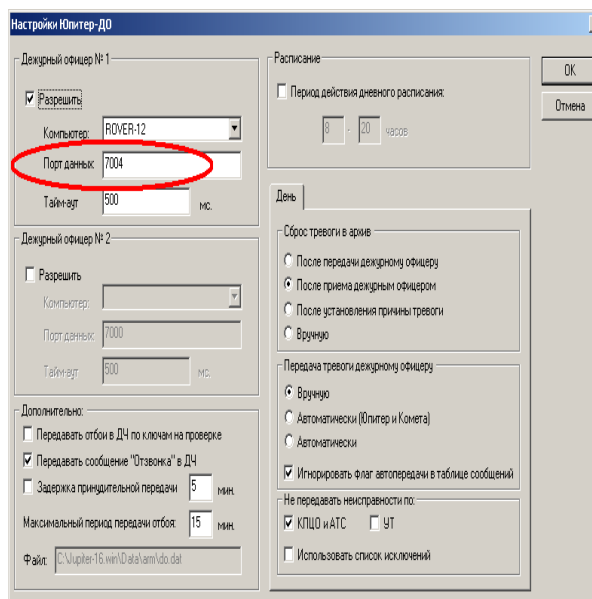
Если требуется обеспечить работу АРМ ДПУ и АРМ ДО на одном компьютере, необходимо настроить разные номера портов для передачи данных от ДПУ на ДО и в обратную сторону:

- Убедитесь, что порт данных ДО, заданный в диалоге «**Настройка/Сеть**» АРМ ДО, совпадает с портом данных ДО, заданным в диалоге «**Настройка/Юпитер ДО**» АРМ ДПУ
- Убедитесь, что порт данных ДПУ, заданный в диалоге «**Настройка/Сеть**» АРМ ДО, совпадает с портом ДПУ, заданным в диалоге «**Настройка/Сервер**» АРМ ДПУ.
- Убедитесь, что порт данных ДО и порт данных ДПУ имеют разные значения.
- Убедитесь, что порт тревог, заданный в диалоге «**Настройка/Сеть**» АРМ ДО, совпадает с портом квитанций тревог, заданным в диалоге «**Настройка/Сервер**» АРМ ДПУ.
- Прочие номера портов не должны повторяться.

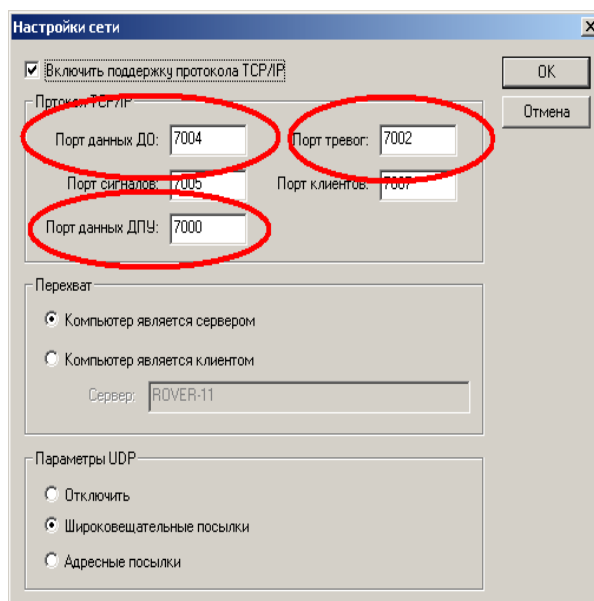
Кроме этого рекомендуется в списке рабочих мест (как на АРМ ДПУ, так и на АРМ ДО) дать компьютерам «Дежурная» и «Офицер» разные имена. Для этого можно использовать следующий приём: для компьютера «Дежурной» использовать реальный ip-адрес локальной сети, а для компьютера «Офицер» ip-адрес 127.0.0.1.



Настройка сетевых портов в программе АРМ ДПУ («Настройка/Сервер»)



Настройка сетевых портов связи с АРМ ДО в программе АРМ ДПУ («Настройка/Юпитер ДО»)



Настройка сетевых портов в программе АРМ ДО («Настройка/Сеть»)

2. Поддержка мобильного приложения AGZ

Начиная с версии 6.16 в АРМ ДО добавлена поддержка мобильного приложения Android для групп захвата (AGZ).

Для настройки требуется выполнить следующие шаги:

1. В АРМ ДО, работающем в режиме сервер:
 - 1.1. Открыть настройки сети - меню "Настройка/Сеть".
 - 1.2. Включить "Поддержку протокола TCP/IP", если она не включена.
 - 1.3. Выбрать TCP-порт для подключения "Мобильных приложений AGZ". По умолчанию это порт 10101.
2. В настройках сетевого оборудования "прокинуть" выбранный порт на тот компьютер, где запускается АРМ ДО в режиме сервер.
3. Перезапустить АРМ ДО.
4. Из меню "Настройка/Справочники" открыть диалог настройки.
 - 4.1. Выбрать вкладку "Маршруты".
 - 4.2. В самой правой колонке - надо прокрутить окно вправо - показаны текущие пароли для каждой ГЗ. По умолчанию они все равны "00000000". Пароль состоит из 8 цифр. Надо изменить пароли для всех ГЗ. Для этого выберите ГЗ и нажмите кнопку "Редактировать". Откроется диалоговое окно "Редактирование группы захвата". В этом окне нажмите кнопку "Генерировать новый" (в самом низу) – будет сгенерирован уникальный пароль, который данная ГЗ должна указать в мобильном приложении для подключения.

Описание мобильного приложения и его функций см. в отдельном документе «Руководство пользователя AGZ».

2.1 Передача тревог на планшет

Когда дежурный офицер назначает тревогу конкретной ГЗ, то эта тревога автоматически передаётся на планшет этой ГЗ, если в настройках этой ГЗ указан ненулевой пароль — см. в предыдущем разделе п.4.2.

2.2 Отметка о прибытии

При прибытии на место ГЗ может отметить этот факт на планшете. Эта отметка автоматически передаётся в АРМ ДО, и состояние ГЗ ПРИБЫЛ устанавливается без вмешательства дежурного офицера. Дежурный офицер также и сам может делать отметки о прибытии.